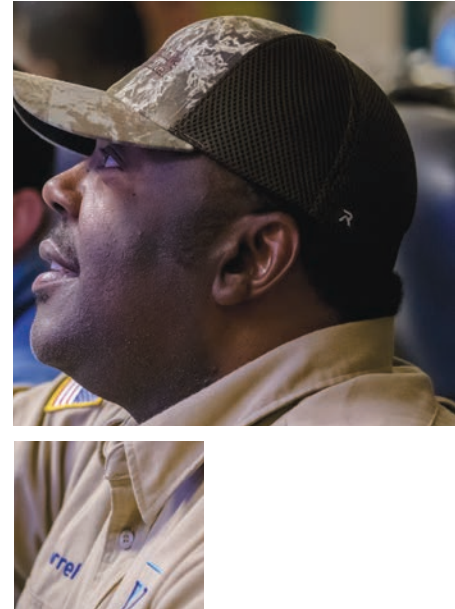
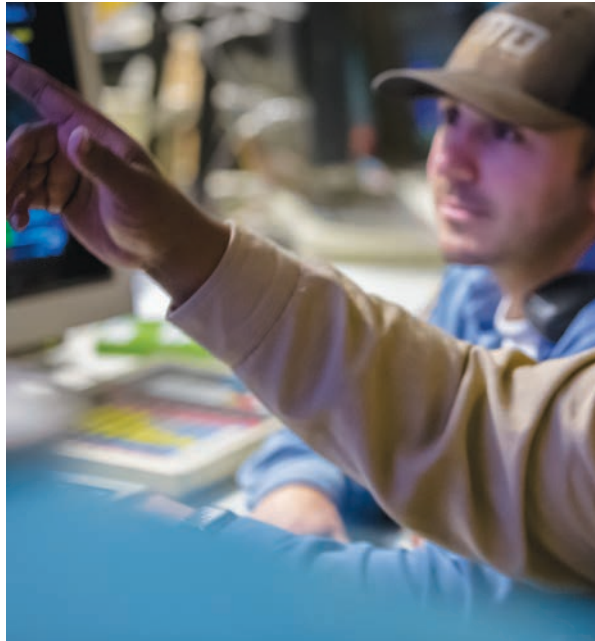


Westlake



Codice di condotta

Un messaggio del nostro CEO

Gentili colleghi di Westlake,

fin dalla fondazione di Westlake più di 30 anni fa, abbiamo promosso una cultura fondata sull'ideale di "famiglia". Siamo nati come impresa a conduzione familiare. Durante la nostra crescita, abbiamo cercato di mantenere stretti legami tra i nostri colleghi, nonostante le distanze tra gli stabilimenti o le sedi.

Oggi operiamo in più continenti in tutto il mondo. Il nostro successo reciproco dipende dal rispetto dei nostri valori, tra cui Sicurezza, Qualità, Competitività, Senso civico e Dipendenti, che spetta ad ognuno di noi.

Il Codice di condotta di Westlake stabilisce lo standard per il nostro comportamento individuale nonché le pratiche etiche che caratterizzano il modo in cui svolgiamo il nostro lavoro. Insieme, dobbiamo lavorare con la massima integrità in tutti gli aspetti della nostra attività. Solo così potremo operare all'altezza dei nostri valori.

Grazie per aver dedicato il vostro tempo e la vostra attenzione al nostro Codice di condotta.



Albert Chao
Presidente e CEO



Contenuti

Sezione 1 - Missione	1
Sezione 2 - I nostri valori fondamentali	2
Sezione 3 - Domande e risposte	3
Sezione 4 - Salute, sicurezza e ambiente	5
Sezione 5 - I nostri dipendenti	6
Non discriminazione	7
Molestie	7
Violenza sul posto di lavoro	8
Privacy dei dati	8
Retribuzioni, benefit e orario di lavoro	8
Conflitti di interesse	9
Sezione 6 - Qualità e miglioramento continuo	10
Standard di qualità e sicurezza dei prodotti	11
Patrimonio della società	11
Mantenimento di libri contabili e registri accurati	11
Sezione 7 - Competitività	12
Antitrust	12
Insider trading	13
Anticorruzione	13
Commercio internazionale	14
Informazioni riservate	14
Sezione 8 - Senso civico	15
Trattative eque e condotta etica	15
Attività politica	15
Diritti umani	16
Social media	16
Comunicazioni esterne	16
Sezione 9 - Segnalazione di dubbi	17



Missione

Westlake è orgogliosa dell'azienda che è un produttore responsabile e un fornitore globale di prodotti chimici, polimeri e di prodotti per l'edilizia. La nostra missione è servire i nostri clienti fornendo in modo sicuro e affidabile prodotti e servizi di qualità e sostenibili che migliorano la vita delle persone ogni giorno. Ci impegniamo per allineare gli interessi dei nostri clienti e fornitori globali con quelli dei nostri azionisti e dipendenti e delle comunità

in cui siamo operativi. La sicurezza e la gestione attenta dell'ambiente sono le nostre priorità in tutto ciò che facciamo. Il nostro obiettivo è quello di essere un produttore dal rapporto qualità prezzo conveniente e di produrre valore lungo tutta catena di produzione attraverso l'integrazione verticale e orizzontale. Rispettiamo il principio di valore economico aggiunto e cerchiamo di restituire ai nostri azionisti un valore superiore al costo del capitale da loro investito.

I nostri valori fondamentali

I nostri valori fondamentali sono al centro del modo in cui Westlake conduce le sue attività. Questi valori fondamentali ci guidano mentre ci adoperiamo per integrare l'eccellenza nelle nostre operazioni e nell'offerta ai nostri clienti e per guadagnarci il rispetto delle nostre comunità. I nostri valori fondamentali sono i seguenti:



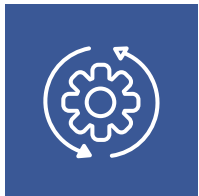
SALUTE, SICUREZZA E AMBIENTE

La salute e la sicurezza dei nostri dipendenti e delle nostre comunità, la vigile tutela dell'ambiente e la sostenibilità sono questioni estremamente importanti e rappresentano una priorità in ogni nostra azione.



I NOSTRI DIPENDENTI

Integrità, creatività, dedizione, diversità e motivazione dei nostri dipendenti ci consentono di eccellere. Sosteniamo, valorizziamo e ispiriamo i nostri dipendenti a raggiungere i risultati migliori e li trattiamo con dignità e rispetto.



QUALITÀ E MIGLIORAMENTO CONTINUO

L'impegno di Westlake per la fornitura di prodotti e servizi di qualità è talmente intenso che entrambi sono simboleggiati dai due segni di spunta che formano la "W" nel logo della società. Assicuriamo questo impegno mediante un intenso e perenne processo di miglioramento continuo.



COMPETITIVITÀ

Ci impegniamo quotidianamente a migliorare la vita delle persone nel mercato globale, offrendo prodotti innovativi e utili, mantenendo elevati standard di assistenza clienti, nonché l'eccellenza operativa con una costante attenzione alla gestione dei costi.



CITTADINANZA

Riconosciamo l'importanza di sostenere le comunità in cui lavoriamo e viviamo, rendendola una priorità in modo da assumere un ruolo attivo nel rendere migliori le comunità.



Domande e risposte

D *In cosa consiste il Codice di condotta di Westlake?*

R Il Codice di condotta di Westlake incorpora i principi di comportamento di Westlake per sé e per la sua famiglia di aziende. Inoltre, il nostro Codice riunisce in un unico luogo la missione e i valori di Westlake per comunicare ai nostri dipendenti, direttori, funzionari, clienti, fornitori e azionisti ciò che è più importante per noi. Identificando chiaramente i principi fondamentali che guidano le nostre scelte, dimostriamo il nostro impegno nei confronti delle nostre comunità, dell'ambiente e della nostra famiglia Westlake.

D *Qual è l'ambito di applicazione del Codice?*

R Il Codice si applica a tutti i dipendenti, direttori e funzionari di Westlake, compresi coloro che lavorano presso sussidiarie e joint venture controllate da Westlake. Quando nel Codice si fa riferimento a "Westlake", ci si riferisce collettivamente a Westlake Corporation e a tutte le sue sussidiarie e joint venture di maggioranza che operano sotto la famiglia di società Westlake.

Il ruolo dei dipendenti può anche essere disciplinato da altri termini e condizioni di impiego, inclusi contratti collettivi di lavoro, accordi di comitati aziendali o accordi con altri organi di rappresentanza. In tal caso, il Codice deve essere applicato in combinazione con tali accordi e non intende limitare i diritti di cui i dipendenti potrebbero godere in base a tale accordo.

D *Quali sono i punti chiave del Codice?*

R Nel corso della collaborazione con Westlake, vigono sempre le seguenti regole generali:

- Rispettare tutte le leggi e tutti i regolamenti applicabili
- Attenersi a tutte le politiche, procedure e regole aziendali applicabili
- Non intraprendere mai comportamenti illegali o non etici

D *Come si usa il Codice?*

R Il Codice stabilisce la nostra aspettativa che ogni dipendente dimostri i nostri valori fondamentali, soprattutto quando compie delle scelte. Nei casi in cui il Codice non definisce una situazione specifica, il comportamento di ciascuno dovrebbe essere guidato dalla nostra aspettativa di rispettare tutte le leggi applicabili, seguire le nostre politiche e procedure aziendali e di non intraprendere alcun comportamento illegale, non sicuro o non etico.

D *Cosa succede se ci si imbatte in una situazione che il Codice non definisce per nulla?*

R Il Codice non può rispondere a tutte le domande e non spiega ogni legge, regolamento o politica che è necessario conoscere per svolgere il proprio lavoro. In ogni situazione, occorre prima fare riferimento alle politiche, alle procedure e alle leggi applicabili per poter avere delle linee guida. In caso di dubbi su una legge, un regolamento o una politica, è necessario chiedere chiarimenti al proprio supervisore, a un altro responsabile o all'Ufficio Risorse umane o all'Ufficio legale.

D *In che modo il Codice si allinea alle leggi del mio Paese?*

R In qualità di azienda globale, il nostro lavoro è soggetto a leggi e regolamenti diversi nei vari Paesi in cui operiamo. Come indica il presente Codice, i dipendenti di Westlake sono tenuti a rispettare tali leggi e regolamenti nel corso dello svolgimento del loro lavoro. Le leggi in alcune giurisdizioni possono essere più rigorose delle politiche di Westlake e, in tal caso, i dipendenti devono sempre attenersi ai requisiti più severi.

D *Come posso richiedere assistenza o segnalare un problema?*

R Se si necessita di assistenza o si sospetta che qualcuno stia violando il Codice, invitiamo a contattare il proprio supervisore diretto, un altro responsabile, l'Ufficio Risorse umane o l'Ufficio legale o la linea diretta EthicsPoint di Westlake. Fornire consapevolmente informazioni false in una segnalazione non è accettabile. Laddove consentito dalla legge applicabile, la segnalazione alla linea diretta può essere effettuata in forma anonima. Fare riferimento alla sezione "Segnalazione di dubbi" per ulteriori informazioni.

Westlake indagherà a fondo sulle accuse di violazioni del Codice. Violazioni documentate del Codice possono portare a provvedimenti disciplinari fino al licenziamento.

D *Se avessi paura di segnalare un dubbio perché temo una ritorsione?*

R Westlake non tollera ritorsioni contro chiunque segnali un dubbio. La ritorsione può includere azioni come il licenziamento o il demansionamento, l'interferenza con la promozione o le attività professionali di un individuo, il bullismo o i commenti dispregiativi. La ritorsione per aver sollevato una preoccupazione è una grave violazione del Codice ed è severamente vietata.



Salute, sicurezza e ambiente

“Abbiamo messo la sicurezza al primo posto e rimarrà la nostra priorità assoluta. Nessun lavoro può essere così importante o urgente da sottrarre alle persone il tempo necessario per lavorare in sicurezza. La vita è preziosa e insostituibile.”



T. T. Chao
Fondatore di Westlake Corporation



In ogni struttura Westlake nel mondo, i nostri dipendenti devono lavorare in sicurezza in ogni momento, essere vigili e riconoscere i pericoli e segnalare immediatamente problemi o condizioni non sicure. Siamo tutti responsabili della reciproca sicurezza e della creazione di un luogo di lavoro sicuro e protetto, privo di infortuni e incidenti. Non dobbiamo mai intraprendere un lavoro che non sia sicuro.

Ci impegniamo anche a proteggere l'ambiente. Ci sforziamo di essere leader nelle pratiche sostenibili e un amministratore ambientale responsabile. Siamo proattivi nell'implementare iniziative che rendono il mondo un posto migliore in cui vivere e investiamo in progetti volti a ridurre il nostro impatto sull'ambiente.

In qualità di dipendenti Westlake, acquisite familiarità con i requisiti di salute, sicurezza e ambiente che si applicano nella struttura Westlake in cui lavorate. Seguite i requisiti di mantenimento dei registri e di rendicontazione applicabili al vostro lavoro. In caso di domande, è necessario porle e riferire immediatamente al proprio supervisore, a un altro responsabile, all'Ufficio Risorse umane, all'Ufficio Salute, sicurezza e ambiente o alla linea diretta di EthicsPoint di incidenti o incidenti che coinvolgono salute o sicurezza, contaminazione ambientale o altre situazioni che coinvolgono episodi di non conformità.

Westlake esige che i suoi dipendenti tornino sempre a casa nelle stesse condizioni in cui sono giunti sul posto di lavoro. Non bisogna assolutamente recarsi sul posto di lavoro sotto l'influenza di alcuna sostanza che impedirebbe di svolgere il lavoro in sicurezza.

Scenario: Alan si torce la caviglia mentre scende da una scala al lavoro. Uno degli obiettivi del suo dipartimento è ridurre il tasso di incidenti e migliorare le prestazioni di sicurezza. Alan dovrebbe denunciare l'infortunio?

Risposta: Sì. I dipendenti sono tenuti a segnalare immediatamente eventuali incidenti e nessuno dovrebbe mai fraintendere l'obiettivo di raggiungere un numero inferiore di incidenti con quello di non segnalare del tutto gli incidenti.

Scenario: Miguel, un operatore, ha ricevuto la debita formazione su come utilizzare determinati macchinari che pongono il rischio di infortuni quando non vengono seguite le procedure operative standard. Miguel decide di prendere alcune scorciatoie per il funzionamento del macchinario. Non subisce alcun infortunio. Le azioni di Miguel sono accettabili poiché non si è verificato alcun infortunio?

Risposta: Assolutamente no. I dipendenti sono tenuti a seguire le procedure operative standard durante lo svolgimento di qualsiasi lavoro. Scorciatoie o azioni contrarie alle politiche e alle procedure di sicurezza di Westlake sono inaccettabili. Consigliamo di prendersi sempre il tempo necessario per svolgere il proprio lavoro coerentemente con le politiche e le procedure di sicurezza.

I nostri dipendenti

Presso Westlake, è nostra politica trattarci a vicenda con rispetto e cortesia. In qualità di azienda globale, riconosciamo e onoriamo le differenze e la diversità di opinioni, credi e background dei nostri dipendenti. Ognuno di noi deve sostenere e promuovere un luogo di lavoro attento che rispetti i talenti e le opinioni dei nostri colleghi.

Discriminazione, molestie, violenza e altri comportamenti inappropriati non hanno ragion d'essere sul posto di lavoro. Ciò vale non solo per Westlake, ma anche per coloro con cui collaboriamo, inclusi i nostri fornitori, come stabilito nel nostro Codice di condotta per i fornitori. Westlake si impegna a fornire un ambiente di lavoro in cui le persone si sentano al sicuro e siano trattate con dignità e rispetto.





Non discriminazione

Westlake rispetta le leggi che vietano la discriminazione in ambito di assunzioni ovunque opera. È politica di Westlake prendere decisioni in materia di assunzioni senza distinzioni o discriminazioni correlate a qualsiasi categoria legalmente protetta, come razza, colore, genere, identità o espressione di genere, orientamento sessuale, disabilità, religione, origine nazionale o qualsiasi altra caratteristica protetta da legge. La politica di Westlake che vieta la discriminazione si applica a tutti i dipendenti e ai candidati a una posizione e a tutti gli aspetti del rapporto di lavoro, inclusi assunzioni, compensi, benefici, formazione e altri termini e condizioni di lavoro.

Molestie

Non tolleriamo alcuna forma di molestia, abuso o condotta inappropriata che dimostri mancanza di rispetto nei confronti dei nostri dipendenti, clienti, fornitori o chiunque altro con cui collaboriamo. Le molestie, all'interno o all'esterno del luogo di lavoro, che hanno l'effetto di creare un ambiente di lavoro intimidatorio, ostile o offensivo sono vietate presso Westlake.

Esempi di molestie includono:

- Minacce verbali, insulti ed epiteti basati su razza, sesso o altre caratteristiche protette
- Contatto fisico sgradito o offensivo, come abbracci o baci, abusi fisici o aggressioni
- Immagini visive, poster o comunicazioni elettroniche contenenti materiale offensivo o osceno

Molestie, intimidazioni o comportamenti offensivi nei confronti di qualsiasi individuo o gruppo non saranno tollerati.

Scenario: Maria ha sentito per caso diversi colleghi fare commenti sprezzanti sugli stranieri. Cosa dovrebbe fare?

Risposta: Westlake promuove un ambiente di lavoro rispettoso dei diversi background degli individui. Maria dovrebbe segnalare i suoi dubbi in merito alle dichiarazioni dei suoi colleghi utilizzando le opzioni di segnalazione di Westlake disponibili, come la segnalazione al suo supervisore, a un altro responsabile, all'Ufficio Risorse umane locale o alla linea diretta di EthicsPoint.

Violenza sul posto di lavoro

Westlake si impegna a offrire un luogo di lavoro sicuro. Questo impegno include garantire che il nostro posto di lavoro sia libero da episodi di violenza o minacce di violenza. Qualsiasi atto di violenza, minaccia di causare danno o preoccupazione per la propria incolumità o per la sicurezza di altri non è tollerato e deve essere immediatamente segnalato.

Privacy dei dati

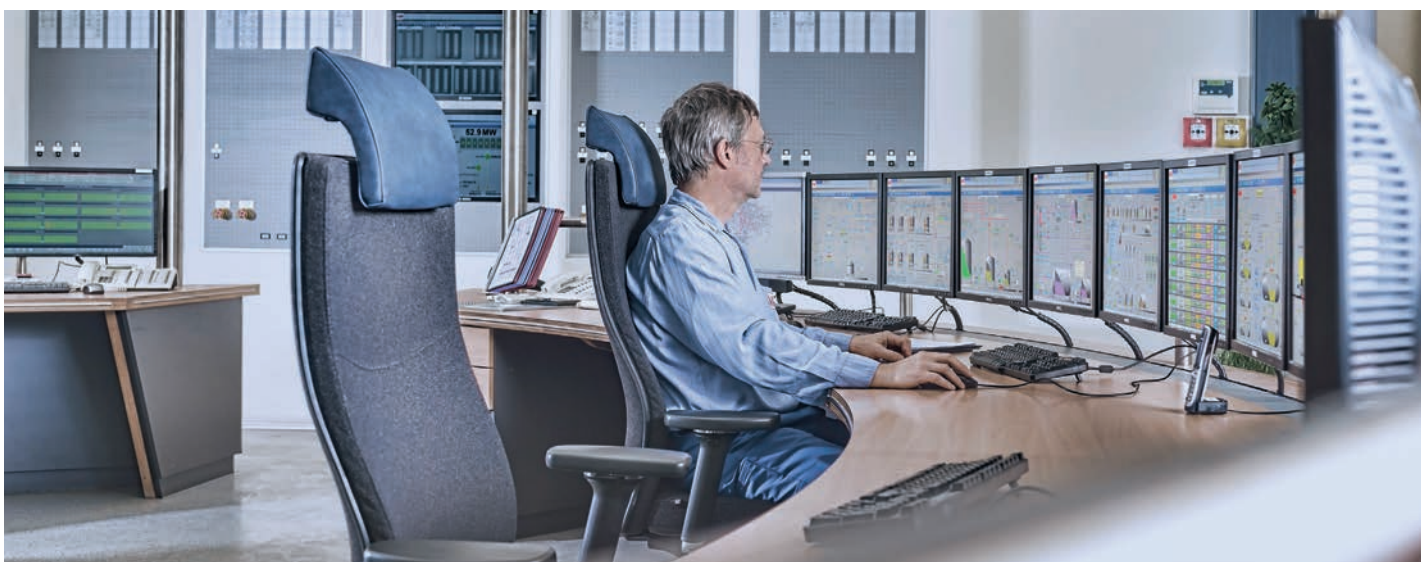
Westlake riconosce il proprio dovere di proteggere le informazioni personali che raccoglie sui dipendenti o su altri soggetti nel corso della propria attività. Le informazioni personali possono includere indirizzi di casa, numeri di conti finanziari, numeri di identificazione rilasciati dal governo o altre informazioni in grado di identificare una persona. Ogni dipendente è tenuto a mantenere le informazioni personali sicure e protette e ad impedire la loro divulgazione non autorizzata. Le informazioni personali su dipendenti, clienti, venditori o fornitori

e le informazioni riservate di Westlake non devono essere divulgate a terze parti in assenza degli accordi appropriati e delle garanzie necessarie.

Le leggi sulla privacy dei dati applicabili a livello locale impongono requisiti rigorosi in materia di raccolta, trattamento o conservazione dei dati personali, nonché sanzioni significative per violazioni o trattamento improprio dei dati personali. È quindi fondamentale rimanere costantemente vigili sulla nostra gestione dei dati personali delle persone. Quando raccogliamo o utilizziamo dati personali, dobbiamo procedere in modo lecito, equo e trasparente. In caso di domande sui requisiti legali applicabili, consultare l'Ufficio legale.

Retribuzioni, benefit e orario di lavoro

Ai dipendenti di Westlake vengono offerti retribuzioni, benefit e orari di lavoro conformi a tutte le leggi e a tutti i regolamenti applicabili e ai contratti collettivi vincolanti applicabili.



Conflitti di interesse

Ci aspettiamo che agiate con integrità ed evitiate qualsiasi conflitto di interessi effettivo o anche l'apparenza di un conflitto di interessi. Esempi di conflitti di interessi comprendono:

- Avere un interesse finanziario o di proprietà in un'azienda che collabora con Westlake o che è in concorrenza con Westlake (a meno che l'interesse non sia un investimento passivo in una società quotata in borsa e sia inferiore al 10% del proprio patrimonio netto).
- Garantire un impiego esterno presso un'azienda che collabora con Westlake o che è in concorrenza con Westlake.
- Cogliere personalmente le opportunità identificate attraverso l'uso di proprietà o informazioni di Westlake o sfruttando il ruolo svolto presso Westlake.
- Accettare opportunità di business in entità che collaborano o competono con Westlake.
- Accettare regali o forme di intrattenimento di valore superiore a quello simbolico da venditori, fornitori, soci in affari o chiunque cerchi di collaborare con Westlake.
- Avere responsabilità di supervisione su un familiare, convivente, suocero o altro parente che lavora anch'esso per Westlake.

Quando scoprite per la prima volta che potreste avere un conflitto di interessi o notate la parvenza di un conflitto di interessi, è vostra responsabilità esonerarvi dal prendere qualsiasi decisione in merito e riferire la questione al vostro supervisore diretto, all'Ufficio Risorse umane o all'Ufficio legale o inviando un'e-mail a conflictofinterest@westlake.com.

Un dipendente deve richiedere l'approvazione di Westlake prima di intraprendere qualsiasi attività che possa creare un conflitto di interessi effettivo o addirittura dare parvenza di un conflitto di interessi.

I dipendenti sono tenuti a rivelare qualsiasi conflitto di interessi apparente o effettivo. La mancata divulgazione di un conflitto effettivo o apparente come determinato dalla direzione di Westlake è una violazione del Codice e, come tutte le violazioni del Codice, può portare a provvedimenti disciplinari fino al licenziamento incluso.

Scenario: Un fornitore offre a Zheng Wei una rara bottiglia di vino d'annata. Zheng Wei dovrebbe accettare il regalo?

Risposta: Una bottiglia di vino rara e d'annata probabilmente ha un valore superiore a quello simbolico e non è in linea con le pratiche commerciali accettate. Zheng Wei non dovrebbe accettare il regalo e deve riferire l'offerta al suo supervisore.

Scenario: Adam è responsabile della fornitura di servizi di catering per un evento imminente che si terrà presso la sua struttura. Vuole aggiudicare il contratto di ristorazione a suo fratello, proprietario di un ristorante. Adam dovrebbe rivelare che suo fratello è il proprietario prima di assegnare il contratto al ristorante?

Risposta: Sì. È responsabilità di Adam rivelare al suo supervisore che suo fratello possiede il ristorante e astenersi dal prendere una decisione sull'aggiudicazione del contratto. La leadership locale esaminerà le circostanze e fornirà ad Adam indicazioni su come procedere.

Qualità e miglioramento continuo

I prodotti che realizziamo migliorano la vita delle persone in tutto il mondo e i nostri clienti e azionisti e le nostre comunità fanno affidamento su di noi per realizzare prodotti di qualità. Dai tubi essenziali per l'acqua pulita, all'involucro di plastica che mantiene il nostro cibo fresco e sicuro, alle forniture mediche utilizzate nei trattamenti di emergenza, Westlake svolge un ruolo fondamentale nel fornire gli elementi costitutivi di questi e molti altri prodotti.

Ci impegniamo a rimanere un partner fidato e affidabile, agendo sempre con integrità e rispetto delle leggi e dei nostri valori fondamentali.

Se siete a conoscenza di una situazione che potrebbe mettere a repentaglio la nostra reputazione o il nostro impegno per la qualità, segnalate il problema al vostro supervisore, a un altro responsabile, all'Ufficio Risorse umane o all'Ufficio legale o alla linea diretta EthicsPoint di Westlake.



I prodotti
Westlake
migliorano
la vita delle
persone
in tutto il mondo
ogni giorno.

Standard di qualità e sicurezza dei prodotti

Dobbiamo garantire che i nostri prodotti siano conformi alle procedure di qualità dell'azienda e alle leggi e ai regolamenti applicabili. Inoltre, i nostri fornitori devono essere ritenuti responsabili della qualità e della sicurezza dei prodotti e dei servizi che ci forniscono come stabilito nel nostro Codice di condotta dei fornitori.

Patrimonio della società

Abbiamo tutti il dovere di prestare attenzione quando utilizziamo i beni dell'azienda. I beni aziendali sono destinati esclusivamente all'uso aziendale. L'abuso delle risorse di Westlake come ad esempio i computer, portare a casa forniture per ufficio per uso personale non correlato al proprio lavoro, falsificare i fogli di lavoro o mentire sulle spese di viaggio sono esempi di attività disoneste o fraudolente vietate.

Mantenimento di libri contabili e registri accurati

La precisione è un componente della qualità. Westlake fa affidamento su di voi per mantenere libri e registri aziendali accurati in tutti gli aspetti della nostra attività. Nessuno può inserire informazioni inesatte, false o fuorvianti né può evitare di inserire informazioni veritiere, anche quando le conseguenze di tale azione sembrano innocue. Ci aspettiamo che ogni dipendente:

- Rispetti le politiche e le procedure di Westlake per garantire che i nostri libri e registri riflettano accuratamente la nostra attività.
- Conservi e smaltisca i registri in conformità con i requisiti legali e con il programma di conservazione dei record applicabile. In caso di domande, consultare l'Ufficio legale.
- Segua le istruzioni relative ai contenziosi legali e collabori pienamente durante verifiche, indagini e richieste di agenzie governative o normative.

Scenario: Amélie fa parte del gruppo contabile e il suo amico, un responsabile delle vendite di Westlake, le ha detto che il 10 gennaio avverrà una grande spedizione e il cliente consentirà a Westlake di retrodatare la fattura al 31 dicembre, quindi al responsabile delle vendite verrà riconosciuta tale spedizione nel bonus di quest'anno. Amélie dovrebbe registrare la vendita per l'anno in corso, anche se la merce non verrà spedita fino all'anno successivo?

Risposta: No. Le regole contabili utilizzate da Westlake sono chiare. Una violazione di tali regole potrebbe comportare gravi problemi legali e una pubblicità imbarazzante per Westlake. Amélie dovrebbe registrare accuratamente la vendita.

Scenario: Jason fornisce al suo supervisore moduli di monitoraggio del pH che mostrano un'apparente violazione dovuta a bassi livelli di pH. Il supervisore chiede a Jason di modificare il numero perché il pH "non è un grosso problema". Jason dovrebbe apportare la modifica per mostrare livelli di pH accettabili, ma imprecisi?

Risposta: No. Jason dovrebbe riportare accuratamente i bassi livelli di pH. La modifica dei numeri non solo violerebbe il nostro impegno a mantenere libri e registri accurati, ma la falsificazione di una documentazione di ambito ambientale o di salute e sicurezza potrebbe anche violare la legge.

Competitività

Sin dalla sua fondazione nel 1986, Westlake è rimasta fedele alla sua missione di crescita costante acquisendo e costruendo nuove strutture ed espandendo quelle esistenti. Da un singolo stabilimento a Lake Charles, in Louisiana, a una società Fortune 500 con operazioni in tutto il mondo, la crescita di Westlake è il risultato di trasparenza, solida governance aziendale e duro lavoro onesto. Westlake continua ad essere orgogliosa non solo dei suoi prodotti e dell'assistenza clienti, ma anche della sua onestà e della sua etica.

Mentre svolgiamo il nostro lavoro quotidiano, a ciascuno di noi è affidata la protezione attenta della preziosa reputazione di Westlake. Dobbiamo evitare qualsiasi pratica che cerchi di aumentare illegalmente o in modo non etico la portata delle attività o dei profitti. Non solo queste scorciatoie disoneste possono violare la legge, ma rischiano anche di danneggiare la reputazione di Westlake.

Antitrust

Le leggi sull'antitrust o sulla concorrenza vietano alle aziende e ai singoli individui di agire in modi che riducono irragionevolmente la concorrenza. Concordare con i concorrenti prezzi o altre condizioni di vendita; lavorare con i concorrenti per dividere territori o mercati di vendita; limitare la

produzione, le vendite o la produzione per ridurre la concorrenza e l'interferenza con il processo di offerta competitiva sono tutti esempi di violazioni delle leggi sull'antitrust. Tali attività danneggiano i clienti che Westlake intende servire e sono severamente vietate dalla legge e dalla politica di Westlake.

I governi impongono gravi sanzioni e multe per la violazione delle leggi sull'antitrust. I dipendenti coinvolti in comportamenti che violano le leggi sull'antitrust possono essere perseguiti penalmente.

I dipendenti dovrebbero sempre:

- Competere in modo equo in base alla qualità e al servizio. Non colludere con i concorrenti per influenzare il mercato in alcun modo.
- Mantenere la riservatezza delle strategie e dei piani aziendali rispetto alla concorrenza.
- Quando sono necessarie informazioni sulla concorrenza, ottenerle solo da fonti pubbliche come articoli di notizie o riviste specializzate, mai da concorrenti.
- Parlare con il proprio responsabile la possibile interazione con i concorrenti prima di partecipare ad attività promosse da associazioni di categoria o gruppi industriali.

In caso di domande sulla conformità alle leggi sull'antitrust, contattare l'Ufficio legale o consultare la Politica antitrust di Westlake.

Scenario: Xavier è un acquirente presso Westlake. La sua amica, Mia, che lavora per un concorrente, lo chiama per chiedere quanto Westlake paga un prodotto che entrambe le società acquistano da un mutuo fornitore. La domanda di Mia è problematica?

Risposta: Sì. Xavier dovrebbe dire a Mia che è contro la politica di Westlake parlare con i concorrenti dei prezzi che Westlake paga ai suoi fornitori e dovrebbe anche riferire in relazione alla chiamata all'Ufficio legale.



Insider trading

Le leggi sull'insider trading vietano a chiunque disponga di informazioni materiali non pubbliche riguardanti una società di acquistare o vendere titoli sulla base di tali informazioni o di dare suggerimenti, ovvero di trasmettere tali informazioni ad altri. Le informazioni possono essere considerate informazioni privilegiate sostanziali se non sono di dominio pubblico e potrebbero influenzare un investitore ragionevole nell'acquisto o nella vendita di titoli. Le previsioni finanziarie non pubbliche, le informazioni su fusioni o acquisizioni, i risultati di vendite o utili, i cambiamenti dell'esecutivo senior e le notizie su azioni legali o indagini governative sono tutti esempi di informazioni privilegiate sostanziali.

Westlake vieta ai dipendenti di intraprendere attività di insider trading e "soffiare". In nessun caso i dipendenti di Westlake devono acquistare o vendere i propri titoli della società sulla base di informazioni privilegiate sostanziali, né i dipendenti devono fare ad altri "soffiare" su informazioni privilegiate sostanziali.

Anticorruzione

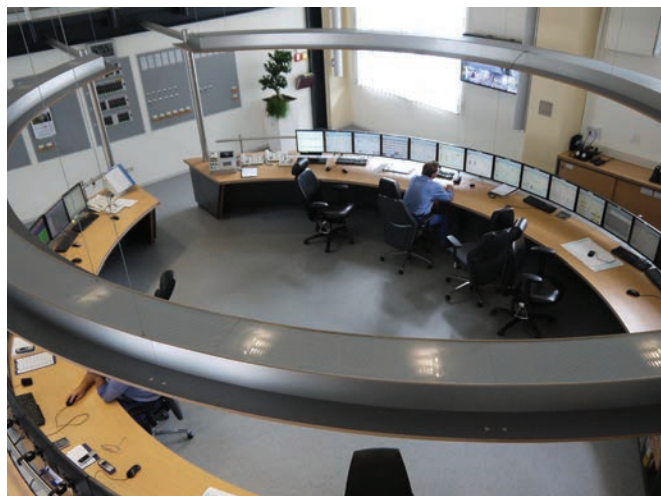
Le leggi anticorruzione vietano l'offerta o la promessa di oggetti di valore per influenzare in modo inappropriato una decisione o ottenere un vantaggio commerciale improprio. I dipendenti di Westlake che interagiscono con funzionari governativi, direttamente o tramite terze parti, devono astenersi dall'offrire o accettare tangenti o qualsiasi forma di pagamento in cambio di guadagni in termini di ampliamento del giro d'affari o favori per azioni a livello governativo. Westlake proibisce severamente l'uso di tangenti, percentuali in denaro e tutte le altre forme di corruzione intese ad acquisire nuove collaborazioni commerciali, mantenere quelle esistenti o ottenere qualsiasi altro vantaggio commerciale. L'impegno di Westlake per prodotti e servizi di qualità, integrità e concorrenza libera e leale è la base del nostro successo e non deve mai essere sacrificato.

Proprio come Westlake non paga né accetta mai tangenti, non permettiamo mai alle terze parti che ci rappresentano o agiscono per nostro conto di pagare o accettare tangenti. In caso di domande sulla conformità alle leggi sull'anticorruzione,

contattare l'Ufficio legale o consultare la Politica sulla conformità in materia di anticorruzione globale di Westlake.

Scenario: Westlake intende avviare le vendite in un nuovo Paese, ma prima deve ottenere le autorizzazioni all'importazione e di altro tipo. Lin riceve una fattura da un consulente che è stato assunto per ottenere tali autorizzazioni. La fattura include una cospicua "commissione di gestione speciale". Non esiste documentazione di supporto o ulteriore spiegazione per questa commissione di gestione speciale. Lin deve elaborare la fattura per il pagamento?

Risposta: No. Le voci insolite sono segnali di allarme che dovrebbero essere esaminati ulteriormente. Il consulente potrebbe aver corrotto un funzionario governativo per rilasciare le autorizzazioni e potrebbe ora fatturare a Westlake l'importo della tangente. Lin dovrebbe parlare con il suo supervisore o con l'Ufficio legale prima di procedere.



Un regalo non deve mai influenzare una decisione, sia che lo si riceva sia che lo si porga.



Commercio internazionale

In qualità di azienda globale con attività in tutto il mondo, Westlake rispetta le leggi sull'importazione e sull'esportazione dei vari Paesi in cui opera. Una "importazione" si verifica quando i prodotti che acquistiamo provengono da un altro Paese o territorio doganale; invece, si verifica una "esportazione" quando i prodotti che vendiamo vengono spediti in un altro Paese o territorio doganale. Alcune leggi ci vietano di collaborare con determinate persone o entità o di condurre attività commerciali in determinati Paesi.

Westlake esige il rispetto delle leggi sul commercio internazionale. Sebbene non possiamo affrontare tutti gli scenari che possono verificarsi, alcuni esempi di conformità del commercio internazionale includono:

- Classificare adeguatamente le merci e determinare con precisione il loro Paese di origine.
- Non vendere, acquistare o fare affari in altro modo con parti colpite da sanzioni.
- Ottenere licenze o autorizzazioni appropriate prima di esportare prodotti, servizi, tecnologia o informazioni tecniche.
- Rispettare le leggi e i regolamenti antiboicottaggio ove applicabili.

In caso di domande sulla conformità commerciale, contattare l'Ufficio legale o inviare un'e-mail all'indirizzo tradecompliance@westlake.com.

Informazioni riservate

Le informazioni riservate si riferiscono a informazioni che non sono pubbliche e garantiscono a Westlake un vantaggio competitivo. Le informazioni riservate, inclusi i segreti commerciali di Westlake, altri tipi di informazioni riservate e la proprietà intellettuale (brevetti, marchi e diritti d'autore) sono tutti importanti beni aziendali che devono essere protetti. I dipendenti possono utilizzare le informazioni riservate di Westlake esclusivamente a vantaggio di Westlake, non per guadagno personale o per competere con Westlake. Non divulgate mai le informazioni riservate o proprietarie dell'azienda senza una necessità aziendale e senza previa autorizzazione. Infine, ricordate che l'obbligo di non divulgare le informazioni riservate dell'azienda continua anche dopo il termine del vostro rapporto di lavoro con Westlake.

Le informazioni finanziarie non pubbliche e le informazioni sulle operazioni degli stabilimenti, sugli elenchi dei clienti, sui piani aziendali o sulle proiezioni e sugli sviluppi tecnologici sono tutti esempi di informazioni riservate non pubbliche che devono essere protette dalla divulgazione.

Senso civico

Fin dalla sua nascita, Westlake ha sostenuto le comunità in cui lavoriamo e viviamo. Westlake continua a considerare prioritario assumere un ruolo attivo nel migliorare queste comunità. I nostri dipendenti sono gli ambasciatori dell'azienda nella comunità e ci aspettiamo che aderiscano sempre a una condotta etica per non violare l'integrità del loro lavoro.

Dimostrare onestà e integrità nei nostri rapporti commerciali è fondamentale per le relazioni con i nostri clienti, fornitori e altri partner commerciali.

Trattative eque e condotta etica

Trattarsi l'un l'altro in modo equo ed etico è un aspetto del metodo di lavoro basato sull'integrità. In tutti gli ambiti del ruolo che svolgiamo, dobbiamo essere onesti, trasparenti e trattare con gli altri, inclusi i nostri clienti, fornitori e altri partner commerciali, in modo equo ed etico. Westlake proibisce il commercio sleale in tutte le sue forme. Esempi di comportamento sleale includono:

- Presentare alcuni prodotti quali conformi agli standard di produzione sapendo che invece non lo sono.
- Nascondere dati materiali, omettere fatti pertinenti o fare consapevolmente false dichiarazioni allo scopo di influenzare la decisione di un cliente di stipulare un contratto.
- Travisare i nostri prodotti o quelli dei nostri concorrenti.

Scenario: Un dipendente presso lo stabilimento sente un collega nella sala pausa dire a un altro collega che indica semplicemente lo stato soddisfacente per tutti gli elementi sulla lista di controllo dell'ispezione di sicurezza senza effettivamente controllarne lo stato. Il dipendente presso lo stabilimento dovrebbe riferire ciò che ha sentito?

Risposta: Sì. Presentare che gli elementi elencati in una lista di controllo per l'ispezione di sicurezza sono in uno stato soddisfacente senza averne verificato lo stato non è solo un potenziale problema di salute, sicurezza o ambiente, ma non è etico e deve essere un comportamento segnalato.

Attività politica

Se partecipare ad attività politiche è una scelta personale, la partecipazione deve essere indipendente dal ruolo svolto presso Westlake, nel tempo libero e a vostre spese. Salvo approvazione dell'Ufficio legale, Westlake non rimborsa le spese vive di un dipendente relative alle sue attività politiche personali. Le proprietà di Westlake, come carta, fotocopiatrici, computer o telefoni, non possono essere utilizzate per promuovere interessi

politici. Ai dipendenti è vietato esercitare pressioni su altri dipendenti, clienti o fornitori affinché forniscano contributi politici o lavorino per un candidato o per un'organizzazione politica.

Le attività di lobbying o i contatti governativi per conto di Westlake devono essere coordinati con l'Ufficio legale e con quello Comunicazioni aziendali.

Diritti umani

In qualità di azienda globale, trattiamo con clienti, fornitori, venditori e altri soggetti di Paesi e culture diverse. Trattare gli altri con dignità e rispetto è un diritto umano fondamentale e appropriato in ogni cultura. Proprio come apprezziamo le nostre persone, ci aspettiamo che i nostri fornitori e venditori trattino i loro collaboratori con lo stesso rispetto e la stessa considerazione. Ciò significa che:

- Sosteniamo i diritti umani nella nostra catena di fornitura.
- Condanniamo il lavoro forzato o obbligatorio, il lavoro minorile e le condizioni di lavoro al di sotto degli standard.
- Non facciamo affari consapevolmente con nessuno che intraprende queste forme di lavoro.

Social media

I social media giocano un ruolo sempre più significativo nella nostra società. Sebbene possano contribuire a stabilire relazioni significative con gli altri, un loro uso improprio può mettere in discussione l'integrità di un dipendente.

- A causa del potenziale di interpretazioni errate o di danni evidenti, i dipendenti dovrebbero considerare attentamente le conseguenze, sia

personali sia legate al lavoro, prima di pubblicare qualsiasi contenuto sui social media.

- Non pubblicare mai commenti o immagini per minacciare, molestare, intimidire o screditare altri dipendenti di Westlake, i concorrenti di Westlake, l'azienda o chiunque collabori con Westlake.
- Non condividere mai informazioni riservate o proprietarie di Westlake sui social media.

Comunicazioni esterne

Le dichiarazioni rese da società quotate in borsa sono esaminate attentamente da azionisti, autorità di regolamentazione del governo, mercati finanziari e media. Qualsiasi comunicazione da parte di un rappresentante Westlake può essere intesa come una dichiarazione ufficiale dell'azienda, anche quando non ha tale scopo. Solo il personale autorizzato può fare dichiarazioni su Westlake ai media e al pubblico esterno. Ricordate sempre di:

- Inoltrare le richieste di informazioni da parte dei media all'Ufficio Comunicazioni aziendali.
- Dirigere investigatori governativi e richieste di ambito legale all'Ufficio legale.
- Ottenere l'autorizzazione dall'Ufficio Comunicazioni aziendali e dal vicepresidente del gruppo di appartenenza prima di presentarsi ad organizzazioni di settore, civiche o di altro tipo.



Segnalazione di dubbi

Westlake sostiene una condotta onesta ed etica e incoraggia la tempestiva segnalazione di qualsiasi condotta non etica o altra condotta impropria che possa violare il Codice. Se osservate o venite a conoscenza di una possibile condotta impropria, vi invitiamo a segnalare i vostri dubbi al vostro supervisore diretto. Se non vi sentite a vostro agio nel rivolgervi al vostro supervisore o se ritenete che questo non abbia affrontato adeguatamente i vostri dubbi, potete segnalarli a un altro responsabile, all'Ufficio Risorse umane o all'Ufficio legale o utilizzando la linea diretta di Westlake EthicsPoint.



Westlake
EthicsPoint
Hotline

EthicsPoint, la linea diretta multilingue per la segnalazione di Westlake disponibile all'indirizzo www.westlake.ethicspoint.com, è operativa in qualsiasi momento della giornata o della settimana e consente ai dipendenti o ai membri delle nostre comunità di sollevare dubbi. Per segnalazioni tramite telefono dagli Stati Uniti o dal Canada, contattare il numero +1844 205 1170. Chi chiama da altri Paesi deve visitare la pagina www.westlake.ethicspoint.com e seguire le istruzioni specifiche del Paese per segnalare un problema tramite telefono. Per effettuare una

segnalazione online da qualsiasi luogo, visitare la pagina www.westlake.ethicspoint.com.

Indipendentemente dal metodo di segnalazione scelto, Westlake tratterà il vostro dubbio come riservato nella massima misura possibile e adotterà misure per salvaguardare le informazioni che divulgherai. Laddove consentito, la segnalazione alla linea diretta può essere effettuata in forma anonima. Alcuni Paesi consentono di segnalare solo alcuni tipi di problemi tramite una linea diretta. Se il problema si riferisce a una questione che non può essere risolta tramite la linea diretta per le segnalazioni, siete incoraggiati a procedere a una segnalazione al vostro supervisore, a un altro responsabile o all'Ufficio risorse umane o all'Ufficio legale.

Westlake indagherà a fondo sulle accuse di violazioni del Codice. Violazioni documentate del Codice possono portare a provvedimenti disciplinari fino al licenziamento. Fornire consapevolmente informazioni false in una segnalazione non è accettabile.

Westlake non tollera ritorsioni contro chiunque segnali un dubbio. Se un dipendente ritiene di essere stato oggetto di ritorsioni per aver segnalato un problema sul posto di lavoro o per la sua partecipazione a un'indagine, è incoraggiato a segnalare immediatamente la questione all'Ufficio Risorse umane o all'Ufficio legale o tramite la linea diretta EthicsPoint di Westlake. Qualsiasi ritorsione segnalata verrà indagata a fondo.







Westlake

Enhancing your life every day[®]

Sede centrale di Westlake
2801 Post Oak Blvd.
Houston, Texas 77056 USA

Telefono: +1 713 960 9111

www.westlake.com

Eventuali deroghe al presente Codice di condotta per funzionari esecutivi o direttori possono essere concesse solo dal Consiglio di Amministrazione di Westlake o da un comitato del Consiglio e devono essere divulgate pubblicamente quando richiesto dalla legge.

